




Revize	Datum revize	Schválil
--------	--------------	----------



AQUA PROCON s.r.o.

Projektová a inženýrská společnost – divize Praha
Dukelských hrdinů 12, 170 00 Praha 7,
tel.: 266 109 335, fax: 266 712 140
E-mail: info@aquaprocon.cz
www.aquaprocon.cz

Vedoucí projektu	Ing. Daniel Kozický	<div>Podpisy:</div> <div></div>	<div>Paré:</div>	
Zástupce vedoucího projektu	Jan Krátoška			
Zodpovědný projektant	Jan Krátoška			
Vypracoval	Ing. Jindřiška Jonášová			
Kontroloval	Ing. Radovan Haloun			
Investor	VODÁRENSKÁ SPOLEČNOST TÁBORSKO s.r.o., Kosova 2894, 390 02 Tábor			
Objednatel	VODÁRENSKÁ SPOLEČNOST TÁBORSKO s.r.o., Kosova 2894, 390 02 Tábor			
Akce	<div>SEZIMOVO ÚSTÍ – PROKOPA HOLÉHO – VODOVOD, KANALIZACE A REKONSTRUKCE KOMUNIKACÍ – PASPORTIZACE OBJEKTŮ</div>		Zakázkové číslo	1481717-65
			Stupeň	
			Datum	02/2018
			Soubor	Klasterni TZ cp143 .doc
			Tiskový soubor	
			Formát	22 x A4
			Měřítko	
Příloha	<div>PASPORTIZECE OBJEKTU V UL. KLÁŠTERNÍ Č.P.143</div>		Číslo přílohy	Revize
				0

IDENTIFIKACE STAVBY

Projekt: Sezimovo Ústí – Prokopa Holého – vodovod, kanalizace a rekonstrukce komunikací - pasporty nemovitostí

Stát: Česká republika

Kraj: Jihočeský

Okres: Tábor

Katastrální území: Sezimovo Ústí

Nemovitost: Klášterní 143/1

Dokumentace: Pasportizace domu pro účely posouzení vlivu připravované stavby

IDENTIFIKAČNÍ ÚDAJE STAVEBNÍKA

Název: Vodárenská společnost Tábořsko, s.r.o.

Adresa: Kosova 2894, 390 32 Tábor

Kontakt: Ředitel Ing. Milan Míka, tel.: 381 473 145, e-mail: vstab@vstab.cz

IDENTIFIKAČNÍ ÚDAJE PROJEKTANTA

Zhotovitel dokumentace: AQUA PROCON, s.r.o., divize Praha
projektová a inženýrská společnost
Dukelských hrdinů 12, 170 00 Praha 7
Pasportizaci vyhotovil:
Ing. Jindřiška Jonášová, tel: 737 206 131

IDENTIFIKAČNÍ ÚDAJE MAJITELE NEMOVITOSTI

Majitel nemovitosti: MUDr. Jarmila Voběrková
Klášterní 143/1
39101 Sezimovo Ústí

ÚVOD A ÚČEL DOKUMENTACE

Potřeba pasportizace stavu vyplynula z přípravy projektu rekonstrukce komunikace, vodovodu a kanalizace v ulici Prokopa Holého a Klášterní ve městě Sezimovo Ústí. Součástí projektu jsou propoje do ulic Žižkova a Vaníčкова. Součástí je i rekonstrukce komunikací a chodníků, vedení veřejného osvětlení, vodovodních a kanalizačních přípojek. Inženýrské sítě jsou umístěny do tělesa místní komunikace s asfaltovým povrchem. Stávající objekty určené k pasportizaci jsou umístěny na hraně uliční čáry bez předzahrádek, většinou jsou podsklepené s maximálně dvěma NP.

Stokou budou odváděny splaškové i dešťové odpadní vody z nemovitostí a vody dešťové z místní komunikace, vodovod bude zásobovat obyvatele pitnou vodou. V rámci stavby budou provedeny kanalizační přípojky, nové přípojky od dešťových svodů a nové uliční vpusti a vodovodní přípojky. Při přípravě projektu bylo vyhodnoceno, že při stavbě může dojít k negativnímu ovlivnění stávajících nemovitostí. Negativním vlivem jsou zejména vibrace při hutních pracích, možné poklesy při provádění výkopu atd. Z důvodu omezení těchto negativních faktorů byly stávající nemovitosti zpasportizovány. Při provádění pasportu byl zjišťován stávající stav nemovitosti a to především s ohledem na výskyt trhlin a poruch zdiva. Veškeré poruchy pak byly zakresleny do přiložených formulářů a byla provedena jejich fotodokumentace.

Vzhledem k výskytu skalního podloží byla pro potřeby dokumentace provedena rešerše geologických poměrů.

Předkládaná pasportizace byla provedena na základě požadavku objednatele stavby a se souhlasem majitele nemovitosti, který je přiložen dále. Pasportizace bude předána statikovi, který rozhodne o možném návrhovém opatření, které budou minimalizovat negativní vlivy na nemovitost. Pasport bude dále sloužit jako podklad pro prokázání případných poruch nemovitostí způsobených prováděním stavby.

Tato pasportizace bude uložena v archivu investora, projektanta, budoucího zhotovitele stavby a majitele nemovitosti.

POPIS NEMOVITOSTI

Umístění domu	Samostatně stojící dům
Číslo katastrální	136
Počet bytových jednotek	1
Počet nadzemních podlaží	1 + podkroví
Počet podzemních podlaží	Částečně podsklepený – sklep dodatečně hloubený
Základy	Bez základů
Svislé nosné konstrukce	Zdivo z cihel
Střecha	Dřevěný krov, betonová taška
Stropy	Ocelové nosníky, překlady
Podlahy	Dlažba
Okna	Plastová
Vnitřní omítky	Vápenocementové
Vnější omítky	Zateplení + vápenocementové

HISTORICKÝ VÝVOJ OBJEKTU

Datum	Popis stavebního řešení
19. století	Stavba domu
1912	Přístavba kolny a chléva
1983	Přestavba
1998	Přístavba podkroví

1.1 FASÁDA

Severní část (do Klášterní ulice) – fasáda je zateplená, omítka vápenocementová, na fasádě jsou patrné dlouhé a hojné praskliny.

Západní část – fasáda je zateplená, omítka vápenocementová.

Foto č. 25 - Pohled severní



Zakázkové číslo: 1481717-65

Foto č. 161 - Pohled západní



Foto č. 40 – Pohled severní - trhlina nad vstupními dveřmi



Foto č. 41 – Pohled severní - trhliny u okna



Foto č. 42 – Pohled severní - trhlina pod oknem



Foto č. 43 – Pohled severní - trhlina mezi okny



Zakázkové číslo: 1481717-65

Foto č. 39 – Trhlina ve zdi u garáže



Foto č. 48 – Pohled severní - obnažené zdivo



Foto č. 162 – Pohled západní - trhlina nad oknem

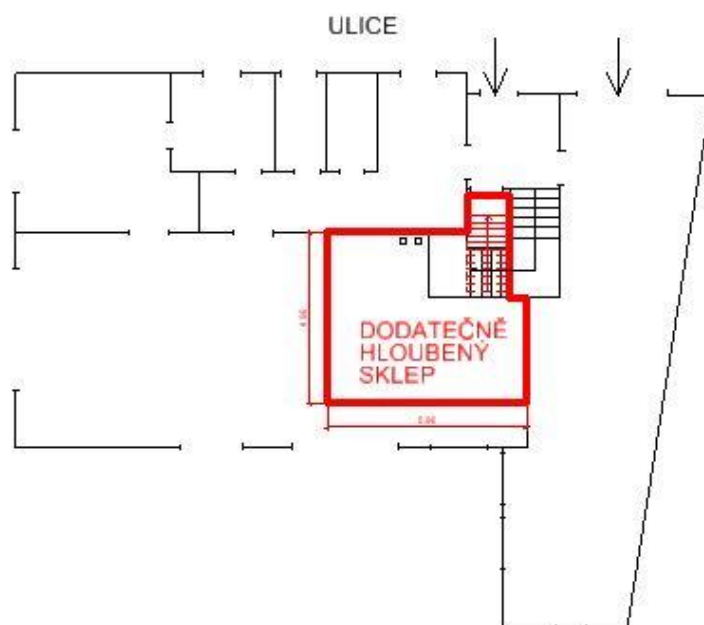


Foto č.45 – Pohled severní - trhliny po celé ploše



1.2 1. PP - SKLEPNÍ PROSTORY

V objektu je umístěn dodatečně hloubený sklepní prostor, který se nachází pod kuchyní směrem do zahrady.



Zakázkové číslo: 1481717-65

1.3 1. NP – PŘÍZEMNÍ ČÁST

V přízemní části objektu se nachází předsiň, obývací pokoj, ložnice, kuchyně, spíž, koupelna a WC, a přistavená garáž na východní straně objektu. Veškeré obytné prostory jsou ze statického hlediska v dobrém stavu, v některých místech však vykazují trhliny.

Foto č. 26 – Obývací pokoj v přízemí – trhlina v podlaze



Foto č. 29 – Obývací pokoj v přízemí – trhlina nad oknem



Foto č. 31 – Kuchyně v přízemí – bez trhlin



Foto č. 26 – Koupelna v přízemí – bez trhlin



Foto č. 28 – WC v přízemí – trhlina na parapetu



Foto č. 32 – Zádveří – trhliny ve stěně



Foto č. 37 – Garáž uvnitř – trhlina nad vraty



Foto č. 38 – Garáž – trhlina nad dveřmi do garáže



Zakázkové číslo: 1481717-65

1.4 2. NP - 1. PATRO

V podkroví objektu se nachází předsíň, obývací pokoj a kuchyně, dětský pokoj nad garáží, koupelna a WC. Veškeré prostory jsou ze statického hlediska v dobrém stavu, v některých místech však vykazují trhliny.

Foto č. 34 – Obývací pokoj - trhlina u stropu u vstupních dveří



Foto č. 35 – Chodba v podkroví – trhlina u vstupních dveří do obývacího pokoje



Foto č. 36 – Dětský pokoj v podkroví – trhlina u stropu

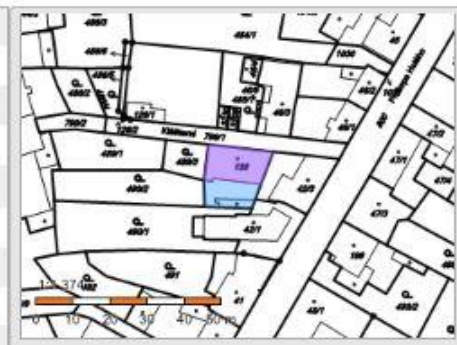


Zakázkové číslo: 1481717-65

1.5 INFORMACE O POZEMKU

Informace o pozemku

Parcelní číslo:	st. 136
Obec:	Sezimovo Ústí [553069]
Katastrální území:	Sezimovo Ústí [747688]
Číslo LV:	1000
Výměra [m ²]:	251
Typ parcely:	Parcela katastru nemovitostí
Mapový list:	DKM
Určení výměry:	Ze souřadnic v S-JTSK
Druh pozemku:	zastavěná plocha a nádvoří



Součástí je stavba

Budova s číslem popisným:	Sezimovo Ústí [405175] č. p. 143; objekt k bydlení
Stavba stojí na pozemku:	p. č. st. 136
Stavební objekt:	č. p. 143
Ulice:	Klášteří
Adresní místa:	Klášteří 143/1

Vlastníci, jiní oprávnění

Vlastnické právo	Podíl
Voběrková Jarmila MUDr., Klášteří 143/1, 39101 Sezimovo Ústí	

Způsob ochrany nemovitosti

Nejsou evidovány žádné způsoby ochrany.

Seznam BPEJ

Parcela nemá evidované BPEJ.

Omezení vlastnického práva

Typ
Věcné břemeno (podle listiny)
Věcné břemeno bytu
Věcné břemeno užívání

Jiné zápisy

Typ
Změna výměr obnovou operátu

☒ Řízení, v rámci kterých byl k nemovitosti zapsán cenový údaj
Nemovitost je v územním obvodu, kde státní správu katastru nemovitostí ČR vykonává [Katastrální úřad pro Jihočeský kraj, Katastrální pracoviště Tábor](#)

Zobrazené údaje mají informativní charakter. Platnost k 05.02.2018 10:00:00.

1.6 SOUHLAS S PASPORTIZACÍ

Souhlas s provedením pasportizace nemovitosti

Nemovitost: Klášterní č.p. 143, Sezimovo Ústí I

Majitel: MUDr. Voběrková Jarmila
Klášterní 143/1
391 01 Sezimovo Ústí 1

Majitel výše uvedené nemovitosti svým podpisem souhlasí s provedením pasportizace svého domu a s tím aby níže uvedené osoby mohly nahlédnout a pořídit kopie z dokumentace uvedené nemovitosti uložené v archivu stavebního úřadu Městského úřadu Sezimovo Ústí. Informace zjištěné v archivu stavebního úřadu budou využity jako podklad pro zpracování pasportizace nemovitosti prováděné v rámci přípravy stavby „Sezimovo Ústí - Prokopa Holého - Kanalizace, vodovod a rekonstrukce komunikací“.

V Sezimov. Ústí dne 20. 10. 2017

Podpis majitele:



Kontaktní telefon:

+420 732 210 415

Vyhledávání v archivu MěÚ Sezimovo Ústí bude provádět:

Michal Sviták, tel: 602254791

zaměstnanec společnosti Vodárenská Společnost Tábořsko s.r.o.

Jan Krátoška, tel: 605204408

zaměstnanec společnosti AQUA PROCON s.r.o.

1.7 ZPRACOVANÉ PASPORTY

V příloze jsou zpracované pasporty jednotlivých místností a fasády při prohlídce objektu. Červeně jsou vyznačeny jednotlivé praskliny/poškození, modře poznámky ke stavu místností a modře očíslované jednotlivé fotografie.

POPIS NEMOVITOSTI

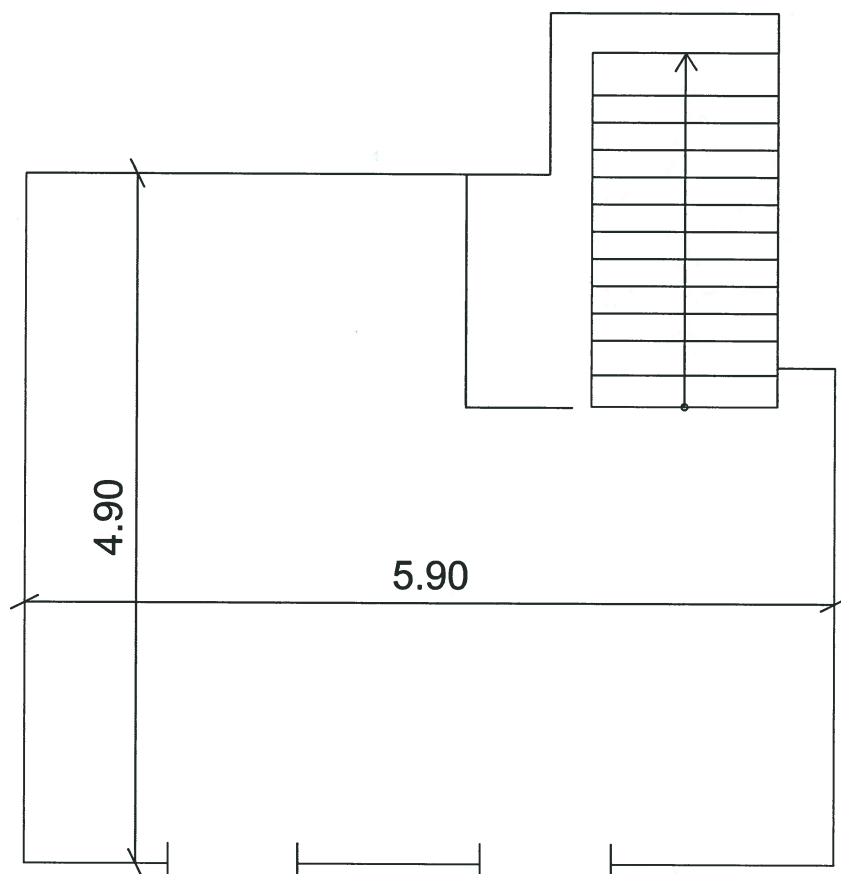
Ulice	Klášterní
Číslo popisné/orientační	143/1
Umístění domu	řadový
Číslo pozemku	136
Počet bytových jednotek	1
Počet nadzemních podlaží	2 1+ Podkrovní
Počet podzemních podlaží	—
Sklep (původní/dodatečně hloubený)	NE 4 uliční čáry
Základy - hloubka	? ZÁDNE
Svislé nosné konstrukce	ZÁKLADY + CIHLA
Střecha	betonová + šaty
Podlahy	Dřeva
Stropy	ořel + pískovce
Okna	plastová
Vnitřní omítky	keramické
Vnější omítky	zdivem

HISTORIE NEMOVITOSTI

Datum	Popis stavebního řešení
19. století (B27)	původní stav
1983	PŘESTAVBA
1998	PŘESTAVBA PODKROVNÍ
1912	PŘESTAVBA KOLNY A CHLEVA

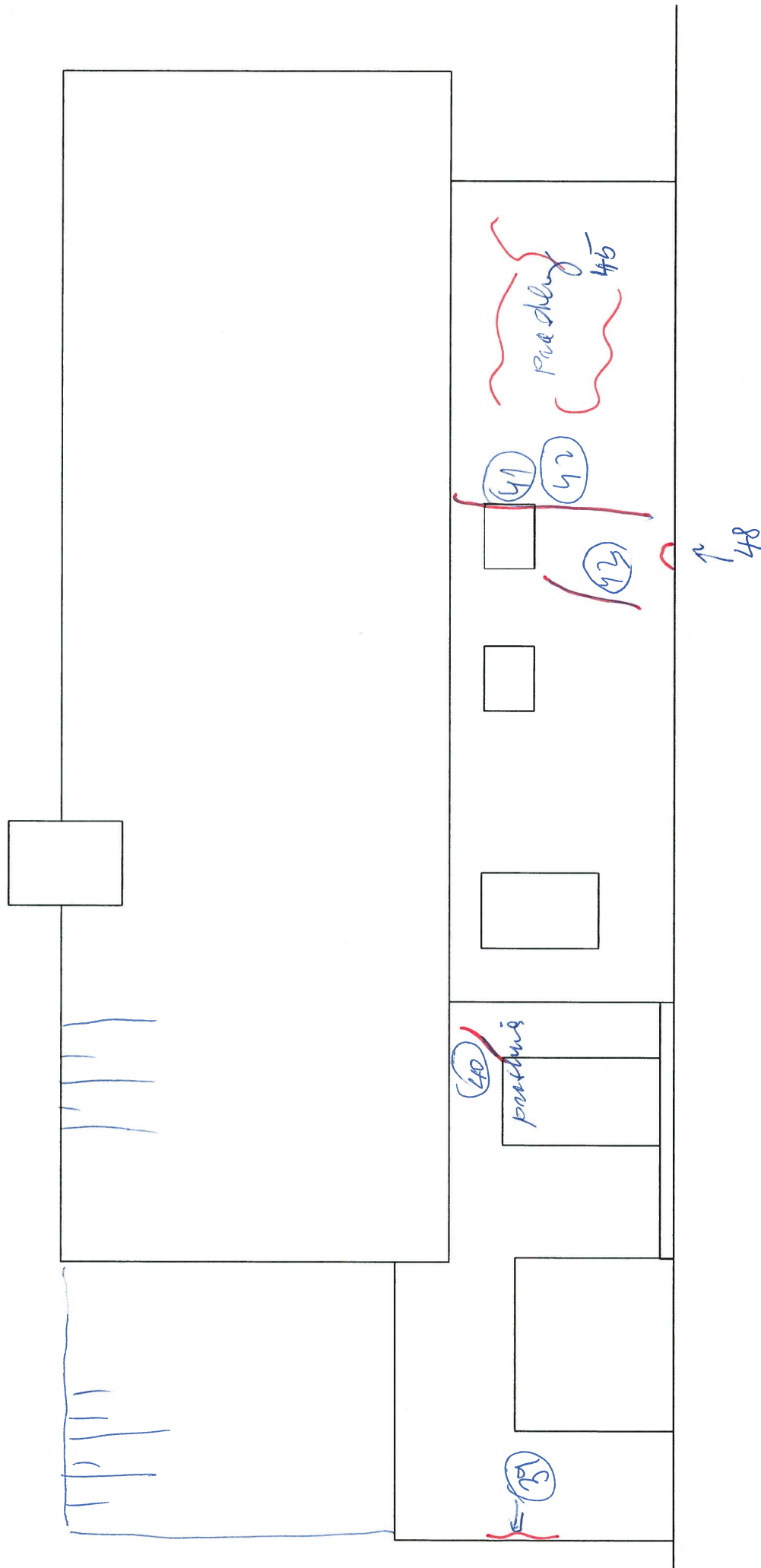
KLÁŠTERNÍ 143/1
SKLEP

ULICE

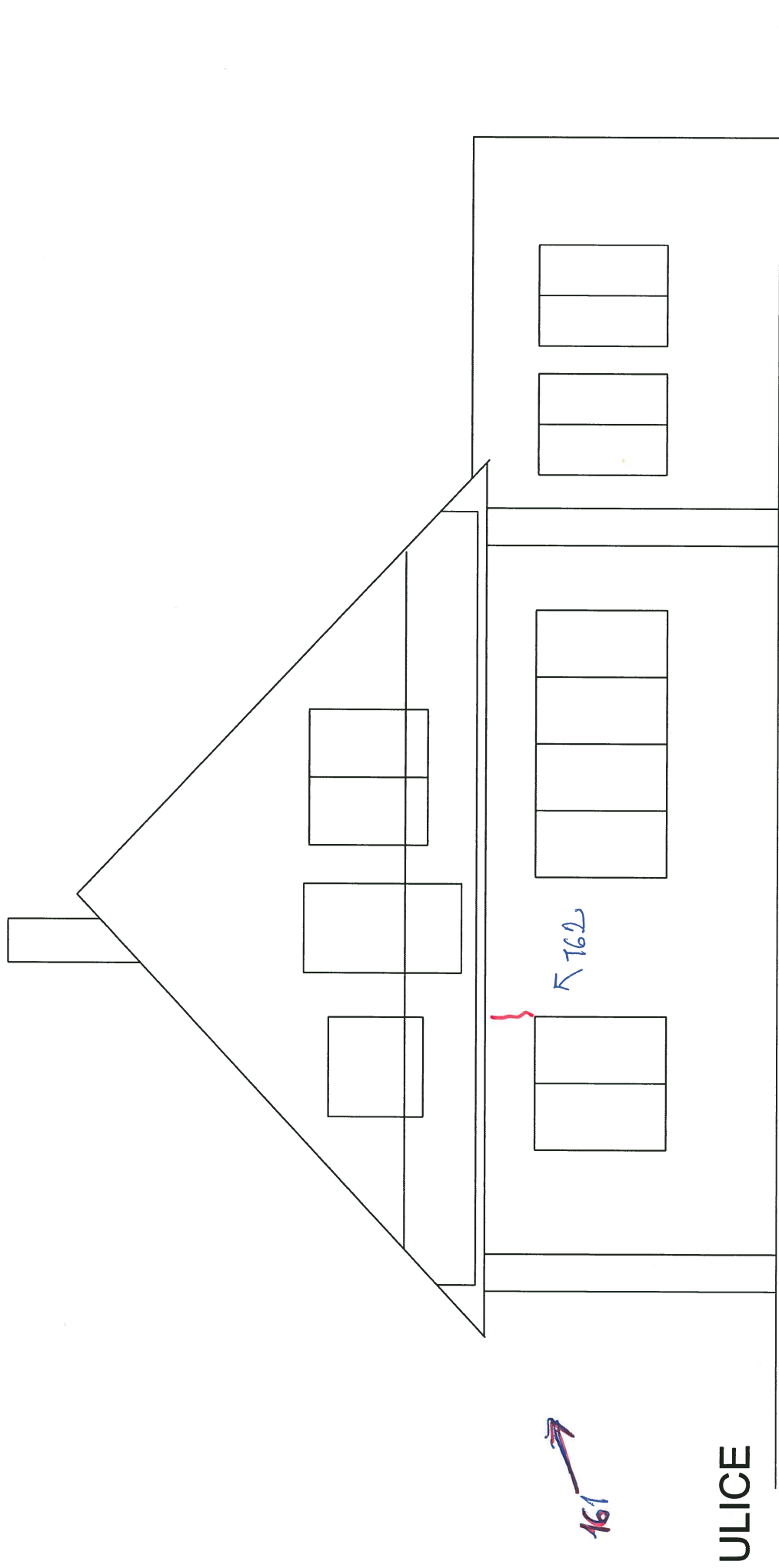


KLÁŠTERNÍ 143/1 POHLED Z KLÁŠTERNÍ ULICE

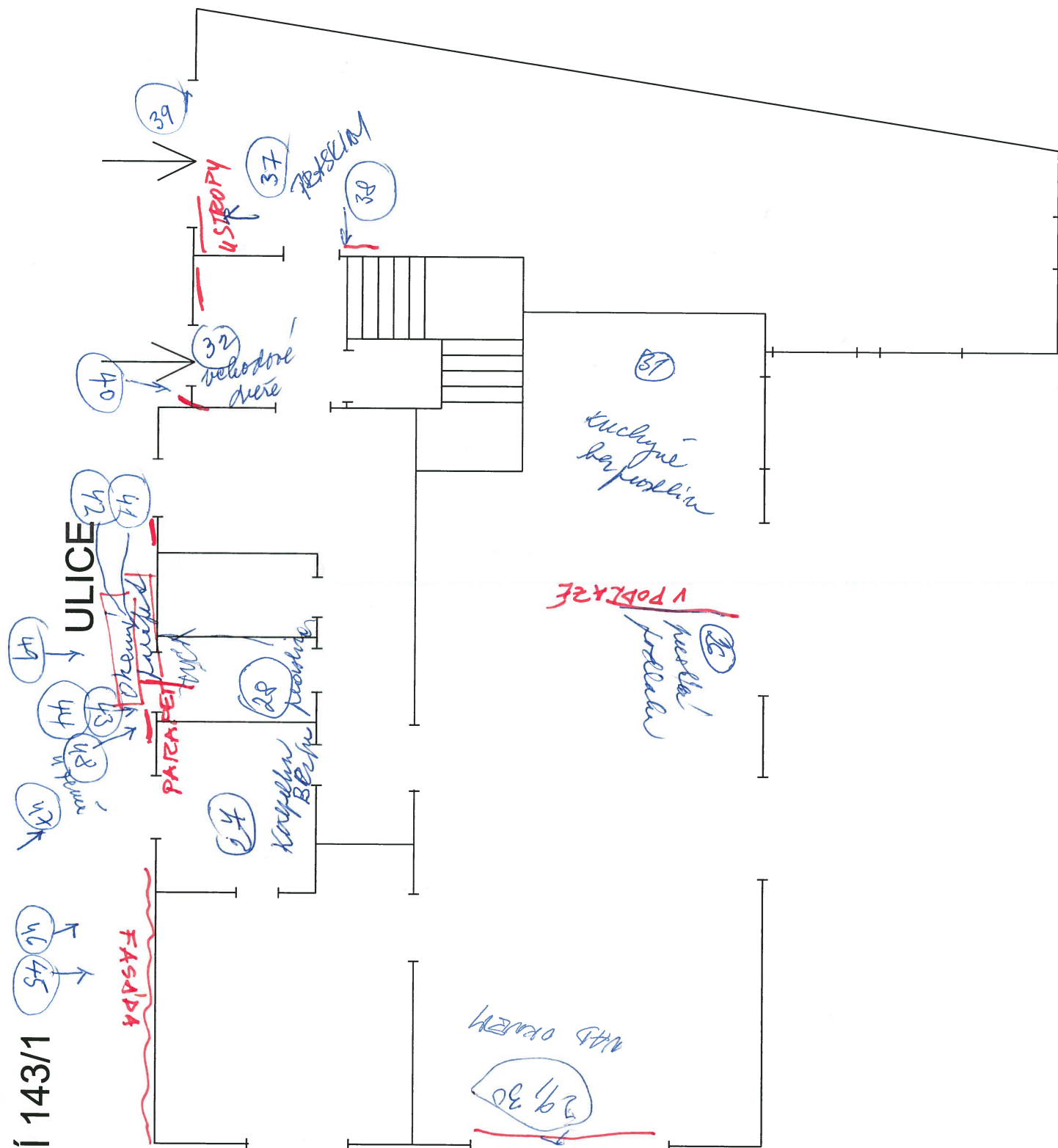
(15) - pohled z kl. ulice



KLÁŠTERNÍ 143/1
POHLED ZÁPADNÍ



ULICE



KLÁŠTERNÍ 143/1
PODKROVÍ

ULICE

